



Vejledning om risikovurdering for halebid og om tildeling af beskæftigelses- og rodemateriale

Januar 2023

Indholdsfortegnelse

Indholdsfortegnelse.....	1
Indledning	3
1.1 Baggrund for vejledningen.....	3
1.2 Lovgivningsmæssig baggrund.....	4
2 Skriftlig dokumentation for halebid.....	5
2.1 Dokumentation for forekomst af halebid	5
2.2 Hvor ofte skal der dokumenteres problemer med halebidning?.....	7
3 Risikovurdering.....	7
3.1 Risikovurdering af elementer, som har betydning for udbrud af halebid	7
3.2 Tildelt beskæftigelses- og rodemateriale.....	8
3.3 Renhedstilstand	8
3.4 Termisk komfort og luftkvalitet	8
3.5 Sundhedstilstand.....	9
3.6 Konkurrence om foder, vand og plads	9
3.7 Foder og vand.....	9
4 Risikovurdering og handlingsplan - løbende forbedringer	10
4.1 Risikovurderingen skal altid resultere i en handlingsplan.....	10
4.2 Hvor ofte skal der laves en risikovurdering med tilhørende handlingsplan?	11
4.3 Handlingsplan til udbedring af utilstrækkelige staldforhold og driftledelsessystemer	11
4.4 Handlingsplan til gradvist ophør med halekupering	12
5 Risikovurderingens virke i forhold til halekupering	12
6 Hjælpeværktøj.....	14
7 Dokumentation ved handel med halekuperede grise	14
7.1 Handel med grise til udlandet.....	15
7.2 Hvad består den skriftlige dokumentation af?.....	15
8 Beskæftigelses- og rodemateriale	16
8.1 Formål	16



8.2	Lovgrundlag	16
8.3	Formål med beskæftigelses- og rodemateriale ift. grises adfærd	16
8.4	Særlige forhold	17
9	Materialer, tildeling og mængde	18
9.1	Materialer	18
9.2	Tildeling	19
9.3	Mængde	20
10	Eksempler på materialer der opfylder kravene til beskæftigelsesmateriale, rodemateriale og en kombination af beskæftigelses- og rodemateriale	21
10.1	Materialer som kan opfylde kravene om både beskæftigelses- og rodemateriale	21
10.2	Materialer, der alene kan opfylde kravet om rodemateriale (dvs. skal suppleres med beskæftigelsesmateriale)	27
10.3	Materialer som alene kan opfylde kravet om beskæftigelsesmateriale (dvs. skal suppleres med rodemateriale)	28
11	Sammenfatning	29
BILAG 1	31
	Håndtering ved udbrud af halebid	31



Indledning

Denne vejledning er skrevet til de tilsynsførende (dyrlæger og teknikere) i Fødevarestyrelsen, der udfører kontrol med velfærd i grisebesætninger. Hvis kontrollen udføres af en af Fødevarestyrelsens ansatte, som ikke er dyrlæge, og denne konstaterer overtrædelser af veterinærfaglig karakter, der vurderes at nødvendiggøre påbud, forbud eller politianmeldelse, skal en dyrlæge konsulteres¹.

Nærværende vejledning er en revideret udgave af Fødevarestyrelsens vejledning om beskæftigelses- og rodematerialer af september 2017. Dette er 4. udgave vedrørende risikovurdering og halebid.

1.1 Lovgivningsmæssig baggrund for vejledningen

Vejledningen omhandler indholdet af de bestemmelser i svinedirektivet² og grisebekendtgørelsen³, der har til formål at begrænse antallet af grise, der halekuperes. Det drejer sig særligt om bestemmelserne i grisebekendtgørelsen §§ 47-49, der indeholder et forbud mod rutinemæssig halekupering, samt fastslår betingelserne for, hvornår der kan ske halekupering.

I marts 2016 kom EU-Kommissionen med en henstilling⁴ til medlemsstaterne vedrørende foranstaltninger med henblik på at begrænse behovet for halekupering. Af denne fremgår det, at medlemsstaterne bør sikre, at landbrugerne foretager en risikovurdering af forekomsten af halebidning. Revisionen af nærværende vejledning er foretaget som et led i at gennemføre Kommissionens henstilling i dansk ret. Formålet med vejledningen er at opstille retningslinjer for, hvordan bestemmelserne på området skal tolkes, og dermed medvirke til at sikre, at kontrolpraksis er i overensstemmelse med gældende lovgivning.

Henstillingen er Kommissionens fortolkning af, hvordan svinedirektivet skal implementeres (gennemføres i lovgivningen og håndhæves) i medlemsstaterne. I henstillingen er det angivet i overskriftsform, hvilke elementer der skal indgå i risikovurderingen.

Der er derfor i grisebekendtgørelsens §§ 47-49 indsat en række bestemmelser om dokumentation og risikovurdering med henblik på at imødekomme Kommissionens henstilling.

Bestemmelserne omfatter kun besætninger, som har halekuperede grise. Specialproduktioner, som stiller krav til, at grise ikke må halekuperes, som f.eks. grise produceret under det statslige Dyrevelfærdsmærke, friland og økologi, er som udgangspunkt ikke omfattet af reglerne, så længe

¹Det beror på en konkret vurdering om konsultationen med dyrlægen kan ske telefonisk evt. suppleret med billed- eller videodokumentation eller dyrlægen skal møde fysisk op på stedet.

²Rådets direktiv 2008/120/EF af 18. december 2008 om fastsættelse af mindstekrav med hensyn til beskyttelse af svin (kodificeret udgave).

³bekendtgørelse nr. 1742 af 30. november 2020 om dyrevelfærdsmæssige mindstekrav til hold af gris.

⁴Kommissionens henstilling (EU) 2016/336 af 8. marts 2016 om anvendelsen af Rådets direktiv 2008/120/EF om fastsættelse af mindstekrav med hensyn til beskyttelse af svin for så vidt angår foranstaltninger med henblik på at begrænse behovet for halekupering:

<http://eur-lex.europa.eu/legal-content/EN/TXT/?uri=CELEX:32016H0336>



der ikke halekuperes. Andre ordninger med lange haler eller enkelte landmænd, der af egen drift vælger at holde grise med lange haler, er således heller ikke omfattet. Såfremt disse besætninger af en eller anden årsag har behov for at halekupere i en periode, vil de dog være omfattet af kravene.

Kravet om beskæftigelses- og rodemateriale, der gælder for alle besætninger, har været gældende siden 2003. Bestemmelserne om beskæftigelses- og rodemateriale hører til et af de dyrevelfærdsmæssige krav, som de seneste år hyppigt har givet anledning til sanktioner, når materialet har manglet/været mangelfuldt.

Manglende eller mangelfuld tildeling af beskæftigelses- og rodemateriale anses for at være en væsentlig risikoparameter for forekomst af halebidning. Kommissionens henstilling har særlig fokus på netop denne risikoparameter og indeholder konkrete anbefalinger vedrørende beskæftigelses- og rodemateriale. Derfor indeholder vejledningen fortsat særskilte afsnit om beskæftigelses- og rodemateriale, som tydeliggør og præciserer Fødevarestyrelsens tolkning af lovgivningen vedrørende beskæftigelses- og rodemateriale.

1.2 Forbuddet mod rutinemæssig halekupering

Det følger af svinedirektivet⁵ og grisebekendtgørelsen⁶, at grise ikke må halekuperes rutinemæssigt.

I grisebekendtgørelsen er der således opstillet to betingelser, der begge skal være opfyldt, forinden der må halekuperes.

For det første må grise kun halekuperes, hvis der foreligger skriftlig dokumentation for, at der er sket skader på haler (halebid)⁷ i den relevante besætning, jf. herved vejledningens afsnit 2.

Dokumentationskravet omfatter hele produktionskæden. Det vil sige, at dokumenterede halebid i en modtagerbesætning medfører, at en afsenderbesætning må halekupere grisene eller videresende halekuperede grise til den pågældende modtagerbesætning.

Foreligger der ikke skriftlig dokumentation for halebid, vil der efter omstændighederne kunne sanktioneres for rutinemæssig halekupering.

Sanktionering for rutinemæssig halekupering kan kun ske i forhold til besætninger, hvor halekupering faktisk foretages. Besætninger, der alene modtager halekuperede grise, men ikke selv foretager halekupering, kan ikke sanktioneres for rutinemæssig halekupering.

Udover dokumentationskravet er det en betingelse, at der, inden halekupering foretages, skal være forsøgt foranstaltninger for at forhindre halebidning⁸. De relevante foranstaltninger skal identificeres ved hjælp af en risikovurdering af forholdene i besætningen, jf. herved vejledningens afsnit 3.

⁵ Rådets direktiv 2008/120/EF af 18. december 2008 om fastsættelse af mindstekrav med hensyn til beskyttelse af svin (kodificeret udgave).

⁶ Bekendtgørelse nr. 1742 af 30. november 2020 om dyrevelfærdsmæssige mindstekrav til hold af grise

⁷ § 47, stk. 2 i bekendtgørelse om dyrevelfærdsmæssige mindstekrav til hold af grise.

⁸ § 48 i bekendtgørelse om dyrevelfærdsmæssige mindstekrav til hold af grise.



Med afsæt i risikovurderingen skal der udarbejdes en handlingsplan for ændringen af utilstrækkelige staldforhold eller driftsledelsessystemer, der ikke kan ændres straks⁹, jf. herom vejledningens afsnit 4.

Det er Fødevarestyrelsens vurdering, at det også vil udgøre rutinemæssig halekupering, hvis der i en besætning sker halekupering, uden at der foreligger en aktuel og fyldestgørende risikovurdering og handlingsplan, der opfylder kravene i bekendtgørelsen.

I situationer, hvor der foreligger skriftlig dokumentation for halebid, men hvor risikovurdering og handlingsplan enten ikke er udarbejdet eller ikke lever op til kravene i bekendtgørelsen, vil der altså efter omstændighederne kunne sanktioneres for rutinemæssig halekupering.

Er risikovurdering og handlingsplan mangelfulde, vil der kunne sanktioneres både for dette forhold, og for manglende efterlevelse af de relevante bestemmelser om enkelte, konkrete foranstaltninger. Det betyder, at hvis handlingsplanen er mangelfuld samtidig med, at eksempelvis den faktiske tildeling af beskæftigelses- og rodemateriale også er mangelfuld, vil der efter omstændighederne kunne sanktioneres for begge forhold.

2 Skriftlig dokumentation for halebid

Hvis der er halekuperede grise i besætningen, skal der foreligge skriftlig dokumentation for halebid. Dette gælder hele produktionskæden. Det vil sige, at alle besætninger, der halekuperer/opdrætter grise, der er halekuperede, skal dokumentere forekomsten af halebid.

2.1 Dokumentation for forekomst af halebid

Kravet om skriftlig dokumentation for forekomst af halebidning er en ændring i forhold til det tidligere mundtlige dokumentationskrav. Det er nu præciseret, at dokumentationen skal være skriftlig, og hvad den skal indeholde.¹⁰ Den besætningsansvarlige skal således skriftligt dokumentere halebid i egen besætning.

Der kan være problemer med halebidning i smågrisebesætninger såvel som i slagtegrisebesætninger (samt integrerede besætninger), og alle besætningstyper skal opfylde ovennævnte krav, såfremt der er behov for at halekupere i besætningen.

Den besætningsansvarlige skal kunne fremvise skriftlig dokumentation, hvori følgende optegnelser er anført¹¹:

1) Hvornår halebid er forekommet

Datoen for hvornår en eller flere gris/grise med halebid konstateres.

2) Andelen af grise eller stier, hvor der er konstateret halebid

⁹ § 49, stk. 2 i bekendtgørelse om dyrevelfærdsmæssige mindstekrav til hold af grise.

¹⁰ § 47, stk. 2 i bekendtgørelse om dyrevelfærdsmæssige mindstekrav til hold af grise.

¹¹ § 47, stk. 2, sidste punktum i bekendtgørelse om dyrevelfærdsmæssige mindstekrav til hold af grise.



Antallet (eller andelen) af halebidte grise. Hvis et udbrud af halebid omfatter få grise, bør antallet af grise angives. Hvis en større andel af grisene er omfattet af halebid, kan der anføres, hvor stor en del af stien/stalden eller besætningen, der er omfattet.

3) *Alvoren af skader på haler som følge af halebidning.* Alvoren af halebid (mindre alvorligt eller mere alvorligt). Se billeder for definition af alvorsgrad 1 og 2.

Fødevarestyrelsen vurderer, at dokumentationskravene kan opfyldes på én af følgende måder:

- Fotos/video med datovisning af de halebidte grise. Dette sikrer både tidspunkt, antal og alvor. Billederne kan tages som et oversigtsbillede af en sti, hvor grise med halebid kan ses, eller billedet kan tages af halen på den enkelte halebidte gris.
- Skriftlig redegørelse, jf. beskrivelsen ovenfor (1-3), med tidspunkt, antal eller andelen af grise med halebid og alvoren heraf. Se billeder nedenfor for definition af alvorsgrad 1 og 2.

Medicinoptegnelser har tidligere været accepteret, som dokumentation for halebid. Da kravene til medicinoptegnelser er ændret med den nye veterinærlægemiddelforordning, er dette ikke længere tilstrækkeligt. Medicinoptegnelser, som indeholder dato samt hvilke og hvor mange dyr, der er behandlet, skal suppleres med optegnelser om årsag til behandling (halebid) for at kunne opfylde kravet om dokumentation for halebid.

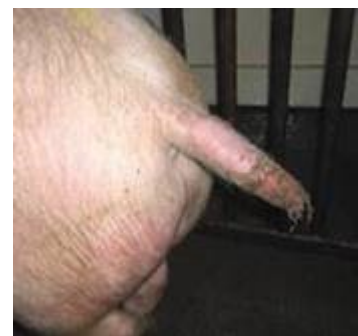
Alvorsgrad 1 (mindre alvorligt halebid)

Her er tale om overfladiske halebid. Halen er ikke varm eller hævet.



Alvorsgrad 2 (Mere alvorligt halebid)

Her er der tale om halebid af mere alvorlig grad. Halen er varm og/eller hævet, og der er tegn på infektion.





2.2 Hvor ofte skal der dokumenteres problemer med halebidning?

Optegnelserne bør føres hver gang, der observeres nye halebid, og de gemmes, så dokumentationen kan fremvises på forlangende til Fødevarestyrelsen¹², eksempelvis ved et kontrolbesøg. Formålet er at dokumentere, at der er problemer med halebid i besætningen. Optegnelserne bør inden for en rimelig tidsperiode godtgøre forekomsten af halebid i besætningen. En rimelig tidsperiode bør omfatte årstidsvariationer, det vil sige en periode på 12 måneder.

3 Risikovurdering

3.1 Risikovurdering af elementer, som har betydning for udbrud af halebid

Kravet om at udarbejde en risikovurdering gælder for alle besætninger, der opdrætter halekuperede grise.¹³ Det betyder, at den besætningsansvarlige skal kunne forevise en risikovurdering, som afspejler aktuelle forhold i besætningen¹⁴. Alle besætninger skal udarbejde en risikovurdering af egen besætning.

Risikovurderingen skal indeholde følgende elementer¹⁵:

1. Tildelt beskæftigelses- og rodemateriale
2. Renhedstilstand
3. Termisk komfort og luftkvalitet
4. Sundhedstilstand
5. Konkurrence om foder, vand og plads
6. Foder og vand

Nedenfor beskrives kort, hvilke forhold Fødevarestyrelsen vurderer, hører ind under de seks elementer og der skal gennemgås i risikovurderingen. Det er op til den enkelte besætningsansvarlige at vurdere, hvorvidt risikovurderingen skal laves på sektion/stald/eller besætningsniveau. Ansvar for at risikovurderingen bliver udarbejdet, påhviler den besætningsansvarlige,¹⁶ eventuelt i samarbejde med den praktiserende dyrlæge eller anden rådgiver. Der er i udgangspunktet tale om, at den besætningsansvarlige igennem risikovurderingen sikrer fokus på forholdene i besætningen, der har betydning for forekomst af halebid, og som er indeholdt i de seks elementer i bilag 1 i bekendtgørelse om dyrevelfærdsmæssige mindstekrav til hold af grise.

Plads (frit gulvareal) er ikke som sådan omtalt som en parameter, der skal indgå i risikovurderingen, men for at sikre, at grisene får den tilstrækkelige plads er det nødvendigt at præcisere, hvad der forstås ved "frit gulvareal" (se afsnit 5.1.2 i vejledning til kontrol af dyrevelfærd i grisebesætninger). Svinedirektivet kræver, at inden man halekuperer grise træffer andre foranstaltninger for at forhindre halebidning "under hensyntagen til miljøet og belægningsgraden". Fødevarestyrelsen vurderer, at formuleringen i direktivet tilsiger, at grise kan holdes ved de krav,

¹² § 47, stk. 2, 2. punktum i bekendtgørelse om dyrevelfærdsmæssige mindstekrav til hold af grise.

¹³ § 49, stk. 1 i bekendtgørelse om dyrevelfærdsmæssige mindstekrav til hold af grise.

¹⁴ § 49, stk. 1, og 4. i bekendtgørelse om dyrevelfærdsmæssige mindstekrav til hold af grise.

¹⁵ § 49, stk. 1, 4. punktum, jf. bilag 1, nr. 1 i bekendtgørelse om dyrevelfærdsmæssige mindstekrav til hold af grise.

¹⁶ § 49, stk. 1, 2. punktum i bekendtgørelse om dyrevelfærdsmæssige mindstekrav til hold af grise.



der i lovgivningen stilles til frit gulvareal, også selv om det betyder, at halekupering fortsat er nødvendig.

3.2 Tildelt beskæftigelses- og rodemateriale

Der skal være permanent adgang til beskæftigelses- og rodemateriale i tilstrækkelig mængde.¹⁷ Se uddybende afsnit om beskæftigelses- og rodemateriale i afsnit 8, 9 og 10.

3.3 Renhedstilstand

Der skal regelmæssigt foretages en effektiv rengøring og desinfektion for at forebygge tilstedeværelse af sygdomsbærende organismer.¹⁸ Det er særligt vigtigt, at der er et rent miljø ved fodrings- og hvilearealet. Risikovurderingen skal afdække, i hvilken grad renhedstilstanden i besætningen kan udgøre en risiko for halebidning, herunder vurdering om lejeareal er tilstrækkeligt drænet.¹⁹ Som udgangspunkt bør området ved fodringsarealet være rent. Endvidere må de materialer, der anvendes til opførelse af rum, hvor grise holdes, navnlig til konstruktion af stier og udstyr, som grisene kan komme i kontakt med, ikke være skadelige for dyrene, og skal kunne rengøres og desinficeres effektivt.²⁰

Se afsnit 5.1.2.1 og 5.1.7 i vejledning til kontrol af dyrevelfærd i grisebesætninger.

3.4 Termisk komfort og luftkvalitet

Stalden skal have en passende temperatur og luftkvalitet²¹ med et fysisk og varmemæssigt behageligt lejeareal.²² Risikovurderingen skal afdække, om der er et tilpas klima i stalden uden træk. I vurderingen kan grisenes liggeadfærd indgå. Hvis grisene klumper sammen, fryser de, og hvis de primært ligger spredt i gødearealet, og gøder i lejearealet, kan de have det for varmt. I risikovurderingen kan effekten og styringen af overbrusnings- og klimaanlæg indgå, herunder om ventilationsanlægget har en passende ydelse. Staldluften må ikke genere øjnene eller vejrtrækningen. Ventilationsanlægget skal sikre, at der er et godt luftskifte uden træk - og at overskydende varme og fugt ventileres væk fra staldrummet. Når ventilationsanlægget er indstillet korrekt, er der et tilpas lavt og acceptabelt indhold af ammoniak (NH₃, fra gødningen) og kuldioxid (CO₂, fra grisenes udåndingsluft) i staldluften. Ventilationsanlægget alene kan typisk ikke køle grisene i varme perioder. Risikovurderingen bør derfor indeholde en vurdering af styringen af overbrusning over grisenes gødeareal.

Se afsnit 5.1.8 i vejledning til kontrol af dyrevelfærd i grisebesætninger.

¹⁷ § 14 i bekendtgørelse om dyrevelfærdsmæssige mindstekrav til hold af grise.

¹⁸ § 12, stk. 1, i bekendtgørelse om dyrevelfærdsmæssige mindstekrav til hold af grise.

¹⁹ § 71, stk 1 og 2, i bekendtgørelse om dyrevelfærdsmæssige mindstekrav til hold af grise.

²⁰ § 12 i bekendtgørelse om dyrevelfærdsmæssige mindstekrav til hold af grise.

²¹ Luftcirkulation, støvindhold, temperatur, relativ luftfugtighed og koncentration af gasarter skal holdes på et niveau, som ikke er skadeligt for dyrene, jf. § 60 i bekendtgørelse om dyrevelfærdsmæssige mindstekrav til hold af grise.

²² Svin skal have adgang til et fysisk og temperaturmæssigt behageligt lejeareal, der er tilstrækkeligt drænet og rent, og som gør det muligt for alle dyrene at ligge ned samtidig, jf. § 11, stk. 2, i bekendtgørelse om dyrevelfærdsmæssige mindstekrav til hold af grise.



3.5 Sundhedstilstand

Hvis der er akutte eller vedvarende sygdomsproblemer, trives grisene ikke, og de kan være mere tilbøjelige til at bide haler. Det er vigtigt at reagere over for tegn på sygdomme, som f.eks. hoste, ”pusten”, manglende ædelyst eller et pludseligt øget behov for behandling med antibiotika. Det er vigtigt at vurdere, om syge og tilskadekomne grise skal flyttes til sygestier, og at der er det nødvendige antal sygestier.²³ Risikovurderingen bør derudover redegøre for grisenes trivsel, herunder håndtering af syge- og tilskadekomne grise,²⁴ antal og brugen af sygestier²⁵ og vaccinationsprogrammer.

Dette element i risikovurderingen skal desuden sikre, at der er tilstrækkeligt personale, som har de relevante faglige færdigheder og kvalifikationer.²⁶ Endvidere skal den besætningsansvarlige, med visse undtagelser, have gennemført en uddannelse.²⁷

Se afsnit 5.3 og 5.7 i vejledning til kontrol af dyrevelfærd i grisebesætninger.

3.6 Konkurrence om foder, vand og plads

Der skal være tilstrækkelig plads i stien og adgang til foder og vand²⁸. Risikovurderingen skal afdække, om der er tilstrækkelig plads ved ressourcerne i stien for at undgå, at grisene konkurrerer unødigt med hinanden, herunder om der er tilstrækkeligt antal ædepladser og drikkesteder²⁹, samt at gældende arealkrav³⁰ er overholdt.

Se afsnit 5.1.2.1, 5.1.10.2 og 5.1.10.3 i vejledning til kontrol af dyrevelfærd i grisebesætninger.

3.7 Foder og vand

Foderblandinger skal være tilpasset grisenes ernæringsmæssige og fysiologiske behov med hensyn til indhold af protein, mineraler, energi, m.v.³¹, og grisene skal have permanent adgang til frisk vand i tilstrækkelig mængde³². Risikovurderingen bør afdække, om foderoptimeringer, opbevaring af råvarer eller færdigblandet foder, foderstrenger samt udfodring sikrer, at foder, der er tilgængeligt

²³ § 50 og 51 i bekendtgørelse om dyrevelfærdsmæssige mindstekrav til hold af grise.

²⁴ § 50 i bekendtgørelse om dyrevelfærdsmæssige mindstekrav til hold af grise.

²⁵ § 50 i bekendtgørelse om beskyttelse af svin.

²⁶ § 3 i bekendtgørelse om dyrevelfærdsmæssige mindstekrav til hold af grise.

²⁷ § 4, stk. 1, nr. 1 i bekendtgørelse om uddannelseskrav for den besætningsansvarlige for landbrugsmæssigt hold af svin, malkekvæg og æglæggende høner.

²⁸ Alle svin skal fodres mindst én gang daglig. Hvis svinene opdrættes flokvis og ikke fodres efter ædelyst eller ved hjælp af automatisk fodringssystem, der fodrer dyrene individuelt, skal hvert dyr have adgang til foder på samme tid som de andre i flokken. Dyrene skal endvidere fodres ved hjælp af et system, der sikrer, at hvert dyr kan få tilstrækkeligt foder, også når der er konkurrenter til foderet til stede. Jf. § 17 i bekendtgørelse om dyrevelfærdsmæssige mindstekrav til hold af grise.

²⁹ Udstyr til fodring og vanding skal være udformet, fremstillet og installeret på en sådan måde, at der er mindst mulig risiko for forurening af foder og vand og for skadelige virkninger af en eventuel indbyrdes rivalisering mellem dyrene. Jf. § 20 i bekendtgørelse om dyrevelfærdsmæssige mindstekrav til hold af grise.

³⁰ § 34 i bekendtgørelse om dyrevelfærdsmæssige mindstekrav til hold af grise.

³¹ Alle svin skal have adgang til foder, der passer til deres alder, vægt, adfærdsmæssige og fysiologiske behov af hensyn til deres velfærd og sundhed. Jf. § 16 i bekendtgørelse om dyrevelfærdsmæssige mindstekrav til hold af grise.

³² § 15 i bekendtgørelse om dyrevelfærdsmæssige mindstekrav til hold af grise.



for grisene i foderkrybben, opfylder grisenes ernæringsmæssige behov. I risikovurderingen kan indgå en analyse af foderanlæggets styring i forhold til ønsket næringsstof- og fodermængde samt hygiejne. Ligeledes bør risikovurderingen indeholde en vurdering af, hvorvidt anlægget til foder og vanding er velfungerende³³, da foder- og drikkevandskvaliteten er vigtig i forhold til hygiejne og risiko for forurening.

Se afsnit 5.1.10 i vejledning til kontrol af dyrevelfærd i grisebesætninger.

4 Risikovurdering og handlingsplan - løbende forbedringer

Formålet med at udarbejde en risikovurdering for halebid med tilhørende handlingsplan er, at arbejde med løbende forbedringer i stalden, indtil det er muligt at holde grise med hele haler.

4.1 Risikovurderingen skal altid resultere i en handlingsplan

For hvert af ovenstående elementer skal der laves en skriftligt vurdering af risici og identificerede elementer, som kan være en udfordring i forhold til halebidning, dette skal anføres i dokumentet for risikovurderingen. I alle tilfælde skal risikovurderingen ende ud i en handlingsplan.³⁴

- A) Når risikovurderingen viser, der er problemer med et eller flere af de 6 elementer, skal handlingsplanen redegøre for, hvornår problemerne forventes at kunne blive løst.³⁵ Se afsnit 4.3
- B) Når risikovurderingen viser, at der **ikke** er problemer med nogen af de 6 elementer, **og** der ikke er dokumenterede problemer med halebidning i besætningen jf. afsnit 2, skal handlingsplanen beskrive, hvordan den besætningsansvarlige gradvist vil ophøre med at halekupere grise eller ophøre med at modtage halekuperede grise.³⁶

Ved gradvist ophør betyder det, at der som minimum begyndes med en enkelt eller enkelte indikatorstier (eller kuld), hvor grise ikke er halekuperede.

Hvis der opstår halebidning igen, bør landmanden vurdere ud fra halebiddenes karakter, om det er muligt at håndtere halebiddene med interventioner, jf. bilag 1. Hvis halebidning ikke kan stoppes, eller hvis årsagen til halebidning ikke findes, er det muligt at halekupere igen. Det er dog nødvendigt at gennemgå pkt. 1-6 i risikovurderingen igen med henblik på nærmere vurdering af besætningens risici. Når problemet med halebidning igen er under kontrol, bør det atter forsøges at stoppe med halekupering i enkelte kuld/at modtage enkelte kuld grise med hele haler. Der fortsættes

³³ Alt automatiseret eller mekanisk udstyr, der er af betydning for dyrenes sundhed og velfærd, skal efterses mindst én gang om dagen. Eventuelle konstaterede fejl skal udbedres straks, og hvis dette ikke lader sig gøre, skal der træffes passende foranstaltninger til at beskytte dyrenes sundhed og velfærd. Jf. § 13 i bekendtgørelse om dyrevelfærdsmæssige mindstekrav til hold af grise.

³⁴ § 49, stk. 2, 1. punktum, jf. punkt 2 i bilaget i bekendtgørelse om dyrevelfærdsmæssige mindstekrav til hold af grise.

³⁵ § 49, stk. 2, 2. og 3. punktum i bekendtgørelse om dyrevelfærdsmæssige mindstekrav til hold af grise.

³⁶ Punkt 2, litra b i bilaget i bekendtgørelse om dyrevelfærdsmæssige mindstekrav til hold af grise.



med nærmere vurdering af risici for udbrud af halebidning, indtil halebidning er reduceret i sådan en grad, at det på sigt bliver muligt helt at stoppe med at halekupere, jf. dog afsnit 5.

4.2 Hvor ofte skal der laves en risikovurdering med tilhørende handlingsplan?

Risikovurderingen skal afspejle de aktuelle forhold i besætningen.³⁷ Der er derfor ikke nogen frist for, hvor ofte en risikovurdering skal laves. Det betyder, at den skal opdateres efter behov. Behovet for at opdatere risikovurderingen vil variere fra besætning til besætning. Risikovurderingen skal opdateres hver gang, der foretages en ændring i besætningen, som kan have betydning for forekomsten af halebid og de elementer, der indgår i risikovurderingen. Det vil f.eks. sige, hvis ventilationssystemet eller foderautomater i et staldafsnit udskiftes. Det kan også være indførelse af ny arbejdsrutine indenfor ovennævnte elementer, som kan have betydning for forekomsten af halebid. Dette vil altså medføre, at risikovurderingen skal opdateres. Daglig vedligeholdelse, som f.eks. reparation af en enkelt defekt foderkasse betragtes ikke som en ændring, der kræver en ny risikovurdering.

Handlingsplanen skal tage afsæt i risikovurderingen³⁸, og derfor indeholde en opdateret tidsplan for udbedring af forhold i besætningen. Når et af elementerne, jf. handlingsplanen, er udbedret, skal risikovurderingen opdateres.³⁹

Risikovurderingen bør altid afspejle den aktuelle situation i besætningen. Da det er den besætningsansvarliges opgave at vurdere de enkelte elementer i risikovurderingen, kan der opstå situationer, hvor den besætningsansvarlige har vurderet et element til at være tilstrækkeligt opfyldt i stalden, men hvor der i en kontrol identificeres mangler. I sådanne situationer vurderes og eventuelt sanktioneres den enkelte overtrædelse. Dertil kan der alt efter omstændighederne tillige sanktioneres for, at risikovurderingen skal afspejle de aktuelle forhold i besætningen.

Hvis den besætningsansvarlige ikke følger eller ikke opdaterer sin egen handlingsplan, f.eks. hvis frister er overskredet, kan dette efter omstændighederne sanktioneres. Det vil dog stadig være en konkret vurdering i det enkelte tilfælde.

Hvis der halekuperes grise i besætningen, kan der efter omstændighederne tillige sanktioneres for rutinemæssig halekupering.

4.3 Handlingsplan til udbedring af utilstrækkelige staldforhold og driftledelsessystemer

Hvis der i besætningen er problemer med elementerne 1-6 i risikovurderingen, skal den besætningsansvarlige, eventuelt i samarbejde med sin praktiserende dyrlæge eller anden relevant rådgiver, udarbejde en handlingsplan for, hvordan problemet vil blive udbedret.⁴⁰ Der er ikke en absolut frist for, hvornår de utilstrækkelige staldforhold eller driftledelsessystemer skal være ændret.

³⁷ § 49, stk. 1,2. punktum i bekendtgørelse om dyrevelfærdsmæssige mindstekrav til hold af grise.

³⁸ § 49, stk. 2, 1. punktum i bekendtgørelse om dyrevelfærdsmæssige mindstekrav til hold af grise

³⁹ § 49, stk. 2, 3. og 4. punktum i bekendtgørelse om dyrevelfærdsmæssige mindstekrav til hold af grise.

⁴⁰ § 49, stk. 2, 1. punktum i bekendtgørelse om dyrevelfærdsmæssige mindstekrav til hold af grise.



De forhold, som *ikke straks bringes i orden*, skal i handlingsplanen beskrives i forhold til, hvordan og hvornår forholdene bringes i orden.⁴¹ Fristen for udbedringen afhænger af, hvor omfattende ændringer der er tale om. Utilstrækkelige staldforhold, der kræver en bygningsmæssig ændring f.eks. ændringer i gulvudformning, fodrings- eller ventilationssystem, skal angives med en *rimelig frist* for udbedring.⁴² Tidsfristen fastsætter besætningsansvarlige ud fra bygningens eller inventarets alder og tilstand.⁴³ Hvorvidt der er gjort tilstrækkeligt i besætningen under de enkelte parametre i risikovurderingen, skal derfor vurderes ud fra de retningslinjer, der er i vejledningen til kontrol af dyrevelfærd i grisebesætninger. Fødevarestyrelsens retningslinjer for overholdelseskriterier er til dels udarbejdet på baggrund af branchens egne anbefalinger, udtalelser fra EFSA (Den Europæiske Fødevarsikkerhedsautoritet), videnskabelige artikler og referencecentret for grise EURCAW-Pig, se mere på <https://eurcaw-pigs.eu/>.

Såfremt det på trods af, at der er rettet op på utilstrækkelige staldforhold og driftsledelsessystemer, herunder tildeling af tilstrækkeligt og egnet beskæftigelses- og rodemateriale, vurderes nødvendigt fortsat at halekupere for at undgå problemer med halebid, skal der udarbejdes en ny risikovurdering. Denne risikovurdering, skal identificere nye eller muligvis oversete risikofaktorer for halebid og handlingsplanen skal fastsætte nye frister for udbedring.

4.4 Handlingsplan til gradvist ophør med halekupering

Hvis risikovurderingen viser, at staldforhold og driftsledelsessystemer er egnet til hele haler, og der ikke er problemer med halebid i besætningen jf. afsnit 2, skal handlingsplanen beskrive, hvordan der gradvist ophøres med at halekupere grise, eller hvordan der gradvist modtages grise med hele haler.⁴⁴ Der er krav om gradvis ophør af halekupering, det vil sige, at få (kan være et enkelt) kuld grise betragtes som værende ”gradvis”. Disse ”prøvekuld” kan bruges til at få erfaring med, hvad der kan lade sig gøre i den pågældende besætning og til at skabe nye rutiner i besætningen.

5 Risikovurderingens virke i forhold til halekupering

Det vil ikke være muligt helt at undgå halebidning, jf. afsnit 2. Fødevarestyrelsen bemærker, at forekomst af halebid skal ses i sammenhæng med risikovurderingen. Hvis der er problemer med halebid hos grise, der allerede er halekuperede, er formålet med risikovurderingen at få rettet op på de forhold i besætningen, der udgør risici for halebid og dermed nødvendiggør halekupering. Det er lovligt at halekupere grisene, så længe der er problemer med halebid, og det dokumenteres, samt at der arbejdes for at forbedre forholdene, jf. handlingsplanen.

Der er ikke fastsat en konkret reaktionsgrænse for, hvornår der er for mange halebid. Det er Fødevarestyrelsens vurdering, at op til ca. 2 % halebidte smågrise i besætninger udelukkende med halekuperede smågrise og op til ca. 2 % halebidte slagtegrise i besætninger udelukkende med halekuperede slagtegrise ikke anses som egentlig problemer med halebidning. For integrerede

⁴¹ § 49, stk. 2, 3. punktum i bekendtgørelse om dyrevelfærdsmæssige mindstekrav til hold af grise.

⁴² § 49, stk. 2, 4. punktum i bekendtgørelse om dyrevelfærdsmæssige mindstekrav til hold af grise.

⁴³ § 49, stk. 2, 4. punktum i bekendtgørelse om dyrevelfærdsmæssige mindstekrav til hold af grise.

⁴⁴ Punkt 2 i bilaget i bekendtgørelse om dyrevelfærdsmæssige mindstekrav til hold af grise.



besætninger anses enten 2 % halebidte smågrise eller 2 % halebidte slagtegrise ligeledes ikke som problematiske forhold. Der er alene tale om retningslinjer for vurderingen af, hvornår besætningen skal lave en handlingsplan der beskriver hvordan besætningen gradvist vil ophøre med at halekupere/modtage halekuperede grise. Det lægges til grund, at halebidene er af mindre alvorlig karakter. De nævnte andele repræsenterer forekomsten indenfor en 12 måneders periode. Hvis det kan dokumenteres skriftligt, at der er tale om problematiske forhold eksempelvis med mere end 2 % halebidte grise i en besætning, er det muligt at halekupere grise. Dog skal årsagen til halebid fortsat søges afklaret i henhold til risikovurderingen og handlingsplanen.

I tilfælde hvor der er tvivl om, hvorvidt der er et reelt problem med halebid i besætningen, kan følgende retningslinjer anvendes. På kontroltidspunktet opgøres andelen af halebidte grise indenfor en periode på 12 måneder bagudrettet fra kontroltidspunktet. På baggrund af antal grise registreret i CHR anslås antal producerede grise per år. For smågrise går der ca. 8 uger fra indsættelse i smågrisestald til grisene vejer 30 kg, og sælges eller flyttes til slagtegrisestald. For slagtegrise tager det ca. 13-14 uger fra indsættelse af grise på ca. 30 kg til slagting. Det betyder, at der på et år som udgangspunkt kan produceres ca. 6,5⁴⁵ gange antal registrerede smågrise i CHR og ca. 4⁴⁶ gange registrerede slagtegrise i CHR.

Estimat for antal producerede grise per år:

Antal producerede smågrise per år = Antal smågrise i CHR * 6,5

Antal producerede slagtegrise per år = Antal slagtegrise i CHR * 4

Antal producerede grise per år kan dog variere afhængig af besætningens sundhed, belægningsgrad og eventuelle perioder med tomme stalde. Den besætningsansvarlige spørges derfor, om det anslåede antal producerede grise per år er i overensstemmelse med besætningens årsproduktion.

Regneeksempel: 500 smågrise registreret i CHR:

Antal producerede smågrise per år: $500 * 6,5 = 3250$ smågrise/år

I besætninger med op til 2 % halebidte grise af mindre alvorlig karakter, er der ikke tale om egentlige problemer med halebid. Svarende til: $0,02 * 3250 = 65$ halebidte grise

Det skal endvidere bemærkes, at der i forbindelse med vurderingen af ovenstående altid skal foretages en konkret faglig vurdering af de aktuelle forhold i besætningen.

Såfremt risikovurderingen viser, at forholdene er i orden, må det antages, at der ikke er identificerede risikoparametre, som om muligt bør afklares med henblik på at nedsætte forekomsten af halebid.

⁴⁵ 52 uger per år / 8 uger til et smågrisehold = 6,5 smågrisehold per år

⁴⁶ 52 uger per år / 13 uger til et slagtesvinehold = 4 slagtesvinehold per år



6 Hjælpeværktøj

SEGES Svineproduktion har udarbejdet et hjælpeværktøj, som den besætningsansvarlige kan benytte til at lave sin risikovurdering, se www.svineproduktion.dk. Overskrifterne i værktøjet stemmer ikke helt overens med de seks elementer i bilag 1 i bekendtgørelse om dyrevelfærdsmæssige mindstekrav til hold af grise, men det er Fødevarestyrelsens vurdering, at værktøjet omfatter de elementer, der skal indgå i en risikovurdering. Det er derfor Fødevarestyrelsens vurdering, at værktøjet i udfyldt stand vil kunne bruges som **dokumentation** for, at der er foretaget en risikovurdering. Det står dog den besætningsansvarlige frit for at vælge en anden form til udarbejdelse af den skriftlige risikovurdering.

7 Dokumentation ved handel med halekuperede grise

Alle smågrise- og slagtegrisebesætninger, som har halekuperede grise, skal have udarbejdet en risikovurdering for egen besætning.⁴⁷ Besætninger, som sælger halekuperede grise, skal fremvise dokumentation for, at modtagerbesætningen (smågrise- eller slagtegriseproducenten) har behov for halekuperede grise.⁴⁸ Den, der sælger grisene, skal indhente dokumentationen enten direkte fra modtageren eller via en melleghandler, hvis der benyttes melleghandler.⁴⁹ I de situationer, hvor der benyttes melleghandler, vil det være melleghandleren, der skal indhente dokumentation fra de modtagerbesætninger melleghandleren afsætter til (smågrise- eller slagtegrisebesætninger). Melleghandleren kan enten videregive dokumentationen fra modtagerbesætningen direkte til afsenderen eller lave en erklæring til afsenderen om, at det er nødvendigt at modtage halekuperede grise af hensyn til forholdene hos modtagerbesætningerne. Dokumentation skal findes og kunne forevises i afsenderbesætningen. Hvis en slagtegriseproducent har behov for halekuperede grise, skal dokumentation herfor forefindes i smågrisebesætningen, uanset at smågrisebesætningen har dokumenterede halebid i egen besætning.

Der kan være tilfælde, hvor der produceres og sælges smågrise, uden at der i disse besætninger er problemer med halebidning, og hvor risikovurderingen viser, at der kan holdes smågrise med hele haler. Hvis disse smågrise sælges til en slagtegriseproducent, som har behov for halekuperede grise, skal afsenderen (smågriseproducenten) indhente dokumentation fra modtagerbesætningen (slagtegrisebesætningen) og kunne fremvise dokumentationen for behovet for halekuperede grise i modtagerbesætningen (slagtegriseproducenten).⁵⁰ I sådan et tilfælde vil smågriseproducenten lovligt kunne halekupere smågrisene, da modtageren har dokumenteret, at denne ikke kan holde grise med hele haler. Smågriseproducenten bør i videst muligt omfang søge at levere grise, som ikke er halekuperet, til besætninger, som efterspørger dette.

Grisebekendtgørelsens § 49, stk. 5 og 6, indeholder den betingelse, at der alene kan sælges, købes eller videreformidles halekuperede grise, hvis modtagerbesætningen skriftligt dokumenterer, at det er nødvendigt at modtage halekuperede grise på baggrund af egen risikovurdering. Køb, salg eller

⁴⁷ § 49, stk. 3 i bekendtgørelse om dyrevelfærdsmæssige mindstekrav til hold af grise.

⁴⁸ § 49, stk. 5 i bekendtgørelse om dyrevelfærdsmæssige mindstekrav til hold af grise.

⁴⁹ § 49, stk. 6 i bekendtgørelse om dyrevelfærdsmæssige mindstekrav til hold af grise.

⁵⁰ § 49, stk. 5 i bekendtgørelse om dyrevelfærdsmæssige mindstekrav til hold af grise.



videreformidling af halekuperede grise til modtagerbesætninger, der kan holde grise med hele haler, kan således ikke ske med henvisning til afsenderbesætningens forhold. Det er alene modtagerbesætningens egen dokumentation for, at det er nødvendigt for besætningen at holde grise med kuperede haler, der kan danne grundlag for modtagelse af halekuperede grise.

Halebid i en afsenderbesætning kan således ikke retfærdiggøre afsendelse af halekuperede grise til en modtagerbesætning, hvis risikovurdering viser, at der godt kan modtages grise med hele haler. En afsenderbesætning, hvis risikovurdering berettiger, at der foretages halekupering efter reglerne, må således afsætte dens halekuperede grise til en modtagerbesætning, hvis risikovurdering berettiger modtagelsen af halekuperede grise.

Det fremgår af bekendtgørelsens bilag I, punkt 2b, at hvis der ikke konstateres forhold, der nødvendiggør halekupering, skal handlingsplanen beskrive, hvordan besætningen gradvist vil ophøre med at halekupere henholdsvis modtage grise, der ikke er halekuperede. Det er Fødevarestyrelsens vurdering, at der eksempelvis kunne være tale om en gradvis begyndelse med et par stier med grise med hele haler.

7.1 Handel med grise til udlandet

Hvis halekuperede grise sendes ud af Danmark, skal afsenderen ligeledes indhente dokumentation enten via mellemandler eller direkte hos modtageren i udlandet jf. forrige afsnit.⁵¹

7.2 Hvad består den skriftlige dokumentation af?

Den skriftlige dokumentation kan bestå af modtagerbesætningens egen dokumentation for udbrud af halebidning og risikovurdering. Hvis modtageren af halekuperede grise ikke ønsker at udlevere oplysninger om egne udfordringer i besætningen, kan den skriftlige dokumentation udgøres af en erklæring, som oplyser, at produktionsanlægget ikke kan håndtere grise med hele haler. Erklæringen er gældende så længe, at det er den samme modtager/mellemandler, der benyttes. Ved skift af modtager eller mellemandler, skal der indhentes en ny erklæring på behovet for halekuperede grise. Der skal ikke udarbejdes/sendes ny erklæring ved hver handel mellem samme modtager/mellemandler og afsenderbesætning.

For at afdække hvorvidt hhv. modtager- og afsenderbesætning har behov for halekuperede grise, skal den besætningsansvarlige i hhv. modtager- og afsenderbesætningen oplyse Fødevarestyrelsen om, hvilke besætninger grisene kommer fra, eller hvilke modtagere/mellemandlere grisene sælges videre til. Den besætningsansvarlige, som sælger halekupperede grise (afsenderbesætningen), skal vide, om modtagerbesætningen har behov for halekuperede grise.

⁵¹ § 49, stk. 5 og 6 i bekendtgørelse om dyrevelfærdsmæssige mindstekrav til hold af grise.



8 Beskæftigelses- og rodemateriale

8.1 Formål

Afsnit 8-11 har til formål at tydeliggøre og præcisere Fødevarestyrelsens tolkning af lovgivningen vedrørende beskæftigelses- og rodemateriale.

Det skal dog understreges, at i en kontrolsituation vil vurderingen af det aktuelle materiale altid bero på en konkret faglig vurdering af, om lovgivningens krav om beskæftigelses- og rodemateriale anses for overholdt.

Det skal endvidere bemærkes, at den endelige afgørelse af, hvordan reglerne om beskæftigelses- og rodemateriale skal fortolkes, henhører under domstolene.

I forbindelse med denne vejledning er der udarbejdet en ”positivliste” med eksempler på, hvordan kravet til beskæftigelses- og rodemateriale kan imødekommes i de forskellige staldafsnit. Denne kan findes på Fødevarestyrelsens hjemmeside:

<http://www.foedevarestyrelsen.dk/Selvbetjening/Guides/Sider/Rode--og-beskaeftigelsesmateriale-til-svin.aspx?Indgang=Dyr&>

8.2 Lovgrundlag

Det fremgår af svinedirektivet, at ”svin skal have permanent adgang til en tilstrækkelig mængde materiale, som de på rette vis kan undersøge og rode i”. Det er imidlertid Fødevarestyrelsens vurdering, at det må bero på en oversættelsesfejl, når der i den danske version af svinedirektivet bruges ordet ”rode”. I den engelske version tales om ”investigation and manipulation activities” altså ”undersøgelse” og ”manipulation”, det der er omfattet af begrebet ”beskæftigelse”. Der var dog krav om rodemateriale i dansk lovgivning inden svinedirektivet trådte i kraft. I forbindelse med svinedirektivets gennemførelse i dansk lovgivning, valgte man at opretholde kravet om rodemateriale. Kravet om beskæftigelses- og rodemateriale findes i §14 i bekendtgørelse om dyrevelfærdsmæssige mindstekrav til hold af grise.

8.3 Formål med beskæftigelses- og rodemateriale ift. grises adfærd

Det følger af bilaget i svinedirektivet, at grise skal have permanent adgang til en tilstrækkelig mængde materiale, som grisene kan undersøge og manipulere. Dette krav omfatter i dansk lovgivning såvel beskæftigelses- som rodemateriale.

Kravet om tilstrækkelig mængde halm eller andet manipulerbart materiale, der kan opfylde grises behov for beskæftigelses- og rodemateriale blev indført i § 5 i lov om smågrise, avls- og slagtegrise⁵²: Det følger af forarbejderne til loven ”at det manipulerbare materiale må antages at skulle tildeles på gulvet, hvor dyrene kan rode i det, hvis det skal opfylde kravet om rodemateriale”.

⁵² Bemærkninger til forslag til lov om ændring af lov om indendørs hold af drægtige søer og gylte og lov om indendørs hold af smågrise, avls- og slagtesvin. Fremsat d. 11. december 2002.



Fødevarestyrelsen vurderer, at følgende forhold skal være opfyldt for hhv. beskæftigelsesmateriale og rodemateriale:

Beskæftigelsesmateriale

Materialer, der tilgodeser grisenes behov for at beskæftige sig, dvs. undersøge deres omgivelser (både vertikalt og horisontalt). Grise undersøger deres omgivelser ved at udføre rode-, snuse-, bide- og tyggebevægelser. For at opnå værdi som beskæftigelsesmateriale bør materialet være spiseligt (dog ikke nødvendigvis med næringsværdi). Materialet skal være manipulerbart og deformerbart, men materialet skal ikke nødvendigvis tildes på gulvet.

Rodemateriale

Materialer, der opfylder grisenes behov for at udføre rodeadfærd, dvs. udføre rodebevægelser. Behovet for at udføre rodeadfærd anses for at være opfyldt, hvis grisen – stående i sin naturlige stilling og med hovedet rettet nedad – kan rode med trykken i materialet. Materialet bør være spiseligt (dog ikke nødvendigvis med næringsværdi). Materialet skal derimod være manipulerbart, deformerbart og placeret i gulvniveau for at kunne anvendes som rodemateriale.

8.4 Særlige forhold

Vejledningens generelle indhold om materialer, mængde, tildeling samt eksempler er udarbejdet med henblik på de forskellige grupper af grise. Generelt er det de samme materialer og den samme tildelingsmetode, som gælder for alle grupper af grise. Opmærksomheden skal dog henledes på, at der for følgende grupper gælder særlige forhold:

- For løsgående søer og gylte i drægtighedsstalden er der krav om strøelse. Der benyttes derfor ofte materialer, som kan opfylde både kravet om strøelse og kravet om beskæftigelses- og rodemateriale. De materialer, der kan anvendes som både strøelse og beskæftigelses- og rodemateriale, er f.eks. halm, spåner og savsmuld. Hvis kravet om strøelse er opfyldt, så anses kravet om beskæftigelses- og rodemateriale også for opfyldt. Det modsatte er dog ikke altid tilfældet, da beskæftigelses- og rodemateriale ikke nødvendigvis skal fordeles ud over hele det faste eller drænede gulv.
- For pattegrise frem til fravænning kan foder tildelt direkte på gulvet, anvendes som beskæftigelses- og rodemateriale. (se 10.1.10)
- For smågrise og slagtegrise ved udbrud af halebidning. For uddybning se afsnit 2-5.



9 Materialer, tildeling og mængde

I det følgende beskrives, hvilken slags materialer, der ifølge Fødevarestyrelsens vurdering, opfylder kravet til beskæftigelses- og rodematerialer. Desuden angives retningslinjer for mængde og tildelingsmåde.

9.1 Materialer

Det fremgår, som tidligere nævnt af forarbejderne til § 5 i lov om indendørs hold af smågrise, avls- og slagtegrise, at det må antages, at materialet skal være manipulerbart, hvis det skal opfylde kravet om rodemateriale eller kombinationen beskæftigelses- og rodemateriale.

Som nævnt følger det af bilaget til svinedirektivet, at materiale eksempelvis kan bestå af ”halm, hø, træ, savsmuld, svampekompost, tørv eller en blanding heraf”.

På baggrund af svinedirektivets eksempler, forarbejderne til § 5 i lov om indendørs hold af smågrise, avls- og slagtegrise har Fødevarestyrelsen vurderet, at beskæftigelses- og rodemateriale skal være af naturmaterialer, og at følgende materialer kan betragtes som beskæftigelses- og rodemateriale:

- ✓ De materialer, der er nævnt i bilaget i svinedirektivet, jf. ovenfor.
- ✓ Andre manipulerbare og deformerbare materialer f.eks. reb (sisal og hamp) og jutesæk (især i farestald).
- ✓ Andre naturmaterialer som f.eks. muld, kompost og pektinaffald kan også anvendes som beskæftigelses- og rodemateriale.
- ✓ Foder, der tildeles i automater, som skal manipuleres for at få små mængder foder ud, kan anvendes som rodemateriale, men ikke som beskæftigelsesmateriale (se afsnit 9.2.)

Følgende materialer kan, efter Fødevarestyrelsens vurdering ikke anvendes til hverken beskæftigelses- eller rodemateriale, uanset hvordan og i hvilken mængde de tildeles:

- ÷ Metalkæder, plastbolde, plastredskaber, kunstige gummigrisehaler, bildæk og lignende.
- ÷ Materiale, der er så tilsølet, at det er uinteressant for grisene, kan heller ikke opfylde kravet om beskæftigelses- eller rodemateriale.
- ÷ Materialer der størrelsesmæssigt ikke passer til grisene, f.eks. store trækævler til smågrise, da dyrene ikke på tilstrækkelig vis er i stand til at bide/tygge i det.
- ÷ Materialer som kan bringe dyrenes sundhed i fare,⁵³ og materialer som er til fare for fødevarer sikkerheden, jf. gældende fødevarerlovgivning. Dette indebærer, at f.eks. aviser og

⁵³ § 2 i Dyrevelfærdsloven.



imprægneret eller på anden måde behandlet træ ikke kan anvendes som beskæftigelses- eller rodemateriale.

- ÷ Sorter af hårdt træ, da hårdt træ ikke vurderes at være deformerbart (f.eks. bøg, eg, ask og eksotiske træsorter anses ikke som bløde).

9.2 Tildeling

Det fremgår, som tidligere nævnt, af forarbejderne til § 5 i lov om indendørs hold af smågrise, avls- og slagtegrise, at det må antages, at materialet skal tildeles på gulvet, hvor dyrene kan rode i det, hvis det skal opfylde kravet om rodemateriale eller kombinationen beskæftigelses- og rodemateriale.

”På gulvet” må forstås sådan, at betingelsen i hvert fald er opfyldt, hvis beskæftigelses- og rodematerialet tildeles på gulvniveau, f.eks. en trækævla, der i hele sin udstrækning ligger på gulvet (fastgjort i kæde eller fritliggende), halm og sammenpressede blokke af naturmaterialer, der tildeles på gulvet. Desuden er det Fødevarestyrelsens vurdering, at lodrette holdere med tildeling af halm, spagnum eller andet materiale i sammenpressede blokke, der berører gulvet, og hvor indholdet er tilgængeligt på gulvet, samt trælægter / trærafter, der berører gulvet, således at grisene kan manipulere materialet kan anses som både beskæftigelses og rodemateriale (se afsnit 10.1.8).

”På gulvet” må endvidere anses for opfyldt, hvis halm tildeles i en automat eller hæk, hvorfra grisene kan hive halmen ud og rode i det. For at kravet om beskæftigelses- og rodemateriale kan opfyldes ved at tildele halm i hæk, må hækken være indstillet således, at grisene har mulighed for at hive halm ud, og således at en vis del af halmen lander på gulvet eller i krybben. Halm fra halmhække kan anses som beskæftigelses- og rodemateriale uafhængigt af gulvets udformning.

Det er Fødevarestyrelsens vurdering, at såfremt der anvendes reb af naturmaterialer som beskæftigelses- og rodemateriale, skal det som udgangspunkt tildeles på en måde, så hele rebet eller dele deraf ligger på gulvet, så grisene kan rode i det på gulvniveau. Det er endvidere Fødevarestyrelsens vurdering, at reb, der hænger og ikke rører gulvet, kun kan anses som beskæftigelsesmateriale. Der skal derudover tildeles rodemateriale for, at kravet om beskæftigelses- og rodemateriale kan anses som opfyldt.

Antagelsen om, at rodemateriale skal tildeles på gulvet, må anses for at være respekteret, hvis der er permanent adgang til tørfoder tildelt i en automat, som grisene skal manipulere med for at få foderet ud, og såfremt automaten kun frigiver tilpas små mængder foder ad gangen.

Foderet tildeles på en flade i eller lidt over gulvhøjde, så grisen – stående i sin naturlige stilling og med hovedet rettet nedad – kan rode i foderet. Det accepteres, at den del af automaten som grisene skal manipulere for at få foderet ud, er hævet et stykke over gulvet. Foder alene kan dog efter Fødevarestyrelsens vurdering ikke anses som beskæftigelsesmateriale. Foder fra automaten må derfor altid anvendes sammen med et materiale, der kan opfylde grisens behov for beskæftigelse, jf. dog afsnit 10.1.10.



9.3 Mængde

Det fremgår af § 14 i bekendtgørelse om dyrevelfærdsmæssige mindstekrav til hold af grise, at grise skal have permanent adgang til beskæftigelses- og rodematerialer.

Kravet om permanent adgang indebærer efter Fødevarestyrelsens vurdering, at det til enhver tid er tydeligt, at der anvendes materiale, dog skal mængden vurderes ud fra tildelingstidspunktet. Desuden skal der være så meget beskæftigelses- og rodemateriale i stien, at alle grise har adgang til materialet, når de er motiverede for at rode i det og/eller beskæftige sig med det. Dette skyldes, at de grise, der befinder sig i umiddelbar nærhed af, en gris der eksempelvis roder, på grund af social facilitering, vil blive motiveret til at udføre den samme adfærd. Der er efter Fødevarestyrelsens vurdering dog ikke nødvendigt, at der til enhver tid skal være så meget materiale i stien til, at samtlige grise i stier med flere dyr kan rode m.v. på én gang. Dyr, som opstaldes enkeltvis, skal ligeledes tildeles materiale, således at det enkelte dyr permanent har adgang til det.

Fødevarestyrelsens vurdering af, hvilken mængde beskæftigelses- og rodematerialet, der bør gives for at leve op til kravet, fremgår af nedenstående. Det skal præciseres, at mængdeangivelsen alene er vejledende, og at den *ikke* må erstatte en konkret faglig vurdering:

I en typisk sti med **10-18 dyr** anses eksempelvis to stykker træ, to grene, to blokke af sammenpresset materiale (f.eks. halm, savsmuld eller spagnum), to lodrette holdere, to reb eller to spanske ryttere tildelt på gulvet for at være tilstrækkeligt beskæftigelses- og rodemateriale – der kan være tilfælde, hvor et stykke materiale kan være tilstrækkeligt. Det drejer sig bl.a. om materialer med flere ”udhængere” med min. 40 cm imellem. Som eksempler kan nævnes spansk rytter med min. 40 cm mellem benene, eller en samling af flere lange reb hængende fra loftet. Dette gør sig også gældende, når der kun er tale om beskæftigelsesmateriale. Hvis der derimod i en sti er en tørfoderautomat, som kun frigiver tilpas små mængder foder ad gangen, og på den måde fungerer som rodemateriale, bør der som minimum derudover være to elementer, der udgør det for beskæftigelsesmateriale.

Hvis der er **færre end 10 dyr** i en sti, kan der efter Fødevarestyrelsens vurdering, under hensynstagen til stuedformningen og ved en vurdering af adfærd, herunder aggression og halebidning i stien, i mindre grad fraviges fra de angivne mængder, således at der som udgangspunkt kan anvendes eksempelvis et stykke træ, en gren, en blok af sammenpresset materiale (f.eks. halm, savsmuld eller spagnum), en holder, et reb eller en spansk rytter til 1-9 grise.

Ved **flere end 18 grise** i stien tilpasses mængden af materiale i stien under hensynstagen til stuedformningen og ved en vurdering af adfærd, herunder aggression og halebidning i stien. Afstanden mellem materialerne (eksempelvis to træklodder eller lodrette holdere til træ) bør være således, at to grupper dyr kan beskæftiges samtidig, uden at der opstår konflikter om adgang til ressourcerne. Dette indebærer efter Fødevarestyrelsens vurdering, at der som udgangspunkt mindst bør være 40 cm mellem to stykker materiale.



Vejledne mængdeangivelse	
1-9 grise	<p>Ét styk materiale som opfylder behovet som beskæftigelses – og rodemateriale eller et styk rodemateriale fx foder i automat, der skal manipuleres for at få foder ud og ét styk beskæftigelsesmateriale (skal ikke nødvendigvis tildeles på gulvet).</p> <p>*Vurderes det, at der enten ikke nok materiale, eller det tildelte materiale er ikke interessant nok for grisenes, bør det udskiftes/suppleres med andet materiale</p>
10-18 grise	<p>To stykker materiale som opfylder behovet til beskæftigelses – og rodemateriale eller ét rodemateriale fx foder i automat, der skal manipuleres for at få foder ud samt to stykker beskæftigelsesmateriale (skal ikke nødvendigvis tildeles på gulvet).</p> <p>To stykker materiale kan fraviges, såfremt der ikke er tegn på halebid, aggression m.m., og det tildelte materiale er af en sådan udformning, at det kan tilgås af flere grise på en gang, jf. formålet med, at alle grise, der er motiveret herfor, kan rode og beskæftige sig på samme tid. Af eksempler kan f.eks. nævnes materialer med flere ”udhængere” med min. 40 cm imellem, såsom spansk rytter med min. 40 cm mellem benene, eller en samling af flere lange reb hængende fra loftet (billede 11).</p> <p>*Vurderes det, at der enten ikke nok materiale, eller det tildelte materiale ikke er interessant nok for grisenes, så bør det udskiftes/suppleres med andet materiale</p>
>18 grise	<p>Minimum samme krav som i stier med mellem 9-18 grise. Dog skal man være ekstra opmærksom på, at mængden af materiale i stien er tildelt under hensynstagen til stuedformningen.</p> <p>*Vurderes det, at der enten ikke nok materiale, eller det tildelte materiale ikke er interessant nok for grisenes, så bør det udskiftes/suppleres med andet materiale</p>

**Jf. Kommissionens henstilling, så kan vurderingen af det tildelte beskæftigelses- og rodemateriale med fordel baseres på: a) dyrebaserede indikatorer, såsom tilstedeværelsen af bidte haler, hudlæsioner og/eller unormal adfærd hos grise (såsom ringe interesse for det tildelte beskæftigelses- og rodemateriale, kamp om at bruge beskæftigelses- og rodematerialet, bid i andre genstande end det tildelte beskæftigelses- og rodemateriale, dyr, der roder rundt i deres egne ekskrementer, eller, for søers vedkommende, en stigning i forekomsten af falsk redebygningsadfærd), og b) ikke-dyrebaserede indikatorer, f.eks. udskiftningshyppighed, tilgængelighed, mængde og renhed af det tildelte beskæftigelses- og rodemateriale.*

10 Eksempler på materialer der opfylder kravene til beskæftigelsesmateriale, rodemateriale og en kombination af beskæftigelses- og rodemateriale

I det følgende anføres en række eksempler på, hvordan kravet om beskæftigelses- og rodemateriale, efter Fødevarestyrelsens vurdering, opfyldes. De forskellige materialer kan kombineres på forskellige måder.

Som nævnt indledningsvis beror vurderingen altid på et konkret fagligt skøn, og den endelige afgørelse af, om kravet konkret er opfyldt, henhører under domstolene. Det er imidlertid Fødevarestyrelsens vurdering, at kravet som udgangspunkt må anses som opfyldt i nedenstående situationer.

10.1 Materialer som kan opfylde kravene om både beskæftigelses- og rodemateriale

Der findes mange forskellige typer af beskæftigelses- og rodemateriale til grise, men i og med, at materialet anses for at være mest stimulerende, hvis det er varieret, manipulerbart, kan tygges i stykker og ædes, så anser Fødevarestyrelsen halm eller sammenlignelige materialer såsom hø,

ensilage og lignende som værende et af de beskæftigelses- og rodematerialer, som anvendes, der har de bedste egenskaber. Idet nogle materialer har større værdi som beskæftigelses- og rodematerialer end andre, bør det derfor overvejes at tildele flere forskellige slags materialer i stien, eller udskifte materialer med andre, hvis ikke grisene viser nok interesse for det anvendte materiale.

10.1.1 Dybstrøelse

Dybstrøelse vil som udgangspunkt altid opfylde kravet om beskæftigelses- og rodemateriale. Strøelsen må dog ikke være så tilsølet, at grisene ikke har interesse for at rode i det.



Billede 1. Dybstrøelse

10.1.2 Halmhæk

Ved en halmhæk forstås i denne vejledning en indretning til tildeling af halm, hvor grisene ubesværet kan trække halm ud, og hvor den del af halmen, som grisene ikke umiddelbart æder, falder direkte på gulvet eller ned i foderkrybben i gulvniveau således, at grisene stående i sin naturlige stilling og med hovedet rettet nedad – kan rode med trynen i materialet. Der skal altid være halm i hækken. Halmhækken er konstrueret/indstillet, så der kan trækkes så meget halm ud, at alle de grise der er motiveret herfor, kan være beskæftiget med det samtidig, uden at der opstår kamp om materialet.



Billede forskellige udformninger. I begge falder den halm grisene ikke æder, ned på gulvet



2a og 2b. Halmhæk i

10.1.3 Halmautomat

Ved en halmautomat forstås i denne vejledning en indretning til tildeling af halm, hvor grisene kan trække halmen ud og hvor den del af halmen som grisene ikke umiddelbart æder, falder ned i bunden af automaten.

For at en passende andel af grise har adgang til halmautomaten, bør automaten som udgangspunkt være mindst 60 cm bred. Der skal altid være halm i halmautomaten, og den skal være indstillet, så grisene kan trække halmen ud.

Hvis automaten er placeret i et hjørne eller i nærheden af andet inventar, som kan forhindre adgang til automaten fra 3 sider, bør den som udgangspunkt være mindst 80 cm bred.



Billede 3: Halmautomat

10.1.4 Dispenser til snittet halm, halm-, træpiller e.l.

Ved en dispenser forstås i denne vejledning en indretning til tildeling af snittet halm, halmpiller, træpiller e.l. Dispenseren er udstyret med en lille ”udløser” som, når den bliver manipuleret, doserer tilstrækkelige portioner af materiale ud.

Dispenseren kan efter Fødevarestyrelsens vurdering opfylde kravet om både beskæftigelses- og rodemateriale, hvis der er en krybbe, en plade eller fast gulv under, hvorpå grisene kan rode med materialet.



Billede 4. Dispenser

10.1.5 Tildeling på gulvet af løst materiale i form af f.eks. halm, spåner, spagnum, savsmuld, muld, kompost, træflis eller pektinaffald.

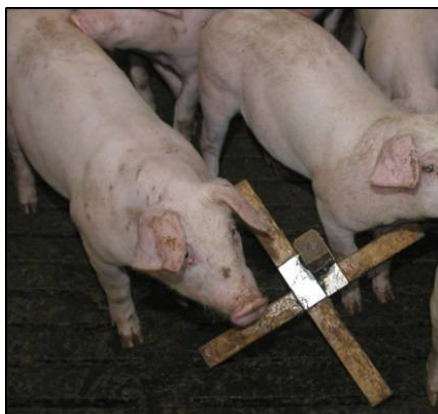
Materialet må ikke være så tilsølet, at grisene ikke er interesserede i at rode i det.



Billede 5. Materiale, i dette tilfælde halm, tildelt på gulv

10.1.6 Halm, spagnum, savsmuld eller lignende i sammenpressede blokke, fritliggende træ eller grene, herunder fx "spanske ryttere" eller lignende tildelt på gulvet

Materialet må ikke være så tilsølet, at grisene ikke har interesse for at rode med det (vedr. mængde se afsnit 9.3). Materialet skal være tilpasset dyrenes størrelse og hvis, der anvendes træ, skal det være blødt træ (f.eks. gran, birk, fyr, poppel). Træsarter som f.eks. bøg, eg, ask og eksotiske træsorter anses ikke som bløde.



Billede 6. Spansk rytter



Billede 7. Træklods tildelt på gulv

10.1.7 Træklods eller gren i kæde eller i vippeanordning mellem to stier samt træklodser fastgjort på inventar

Klodserne skal være af blødt træ (f.eks. gran, birk, fyr, poppel). Hvis træet ophænges i en kæde, evt. i vippeanordning mellem to stier, skal træet kunne ligge på gulvet i begge stier samtidigt, for at det kan udgøre både beskæftigelses- og rodemateriale. Træet må ikke være så tilsølet, at grisene ikke har interesse for det (vedr. mængde se afsnit 9.3). Materialet skal være tilpasset dyrenes størrelse.

Klodser, som er fastgjort på inventaret, har mindre bevægelighed ift. løst liggende klodser. Derfor bør klodserne have en bevægelighed, udformning og en størrelse, så grisene kan få fat på klodsen og deformere den ved at tygge i den.



Billede 8. Træklodser i kæde



Billede 9. Vippeanordning med træklods

10.1.8 Lodret holder med tildeling af halm, spagnum eller andet i sammenpressede blokke eller trælægter/trærafter

Materialet skal kunne bevæges rundt på gulvniveau. Det er Fødevarestyrelsens vurdering, at kravet om både beskæftigelses- og rodemateriale er opfyldt, hvis følgende er tilgodeset (se også afsnit 10.3.2.):

- ✓ Holderens diameter eller korteste side bør som udgangspunkt mindst være 10 cm
- ✓ Når et træstykke (en trælægte eller trærafte) anvendes, bør træstykket som udgangspunkt have en bevægelsesfrihed svarende til, at der ville kunne placeres tre tilsvarende stykker træ i holderen på en gang



Billede 10 a. og 10b. Lodret holder med træ

- ✓ Når der er placeret et stykke træ i holderen, skal dette kunne roteres rundt i holderen
- ✓ Materialet skal være tilpasset dyrenes størrelse, og hvis der anvendes træ, skal det være blødt.(f.eks. gran, birk, fyr, poppel). Træet bør udskiftes med friske stykker med jævne mellemrum, således at grisene vedbliver med at være motiverede for et undersøge og bide i dem
- ✓ Holderens underside bør som udgangspunkt være placeret mindst 25 cm over gulvniveau, uanset om der benyttes spiraler, rør, jernholdere eller andet
- ✓ Afstanden mellem to lodrette holdere bør være således, at to grupper dyr kan beskæftiges samtidig, uden at der opstår konflikter om adgang til ressourcerne. Dette indebærer efter Fødevarestyrelsens vurdering, at der som udgangspunkt mindst bør være 40 cm mellem to holdere.

10.1.9 Reb

Reb skal ophænges eller tildeles på anden måde, så en del af eller hele rebet ligger på gulvet. Rebene må dog ikke være så tilsølede, at grisene ikke har interesse for at rode med dem. Rebets levetid kan evt. forlænges ved at binde knuder på det (vedr. mængde se afsnit 9.3).



Billede 11. Reb med flere udhænger. Kan fungere som to stykker materiale



Billede 12. Enkelt reb

10.1.10 Foder på gulv

Fødevarestyrelsen vurderer, at alene ved pattegrise, og som udgangspunkt kun frem til fravæning, kan foder på gulvet anses som beskæftigelses- og rodemateriale. Dette skyldes, at grisene på dette stadie endnu ikke har fuldt udviklet fødesøgnings- og undersøgelsesadfærd. Undersøgelser har vist, at pattegrise allerede fra første leveuge er motiverede for at udføre rodeadfærd, og at denne motivation stiger over de følgende leveuger. Dermed stiger også kravet til beskæftigelses- og rodematerialets kompleksitet, idet grisene ikke alene undersøger omgivelserne for at finde føde, men også for at indhente oplysninger om deres omgivende miljø og lære dette at kende.



Billede 13. Foder tildelt på gulv til smågrise

10.2 Materialer, der alene kan opfylde kravet om rodemateriale (dvs. skal suppleres med beskæftigelsesmateriale)

10.2.1 Tørfoder

Tørfoder tildelt i automat kan udgøre det for rodemateriale, hvis det tildeles som beskrevet i afsnit 9.2. Foder alene anses ikke for at kunne opfylde kravet om beskæftigelsesmateriale, dog undtaget jf. afsnit 10.1.10.



Billede 14. Tørfoder tildelt i automat

10.3 Materialer som alene kan opfylde kravet om beskæftigelsesmateriale (dvs. skal suppleres med rodemateriale)

10.3.1 Reb

Hvis reb ophænges, så det ikke rører gulvet, anses rebet alene for beskæftigelsesmateriale (og ikke rodemateriale).



Billede 15. Reb der ikke rører gulvet

10.3.2 Lodret holder med tildeling af halm, spagnum eller andet i sammenpressede blokke eller trælægter/trærafter

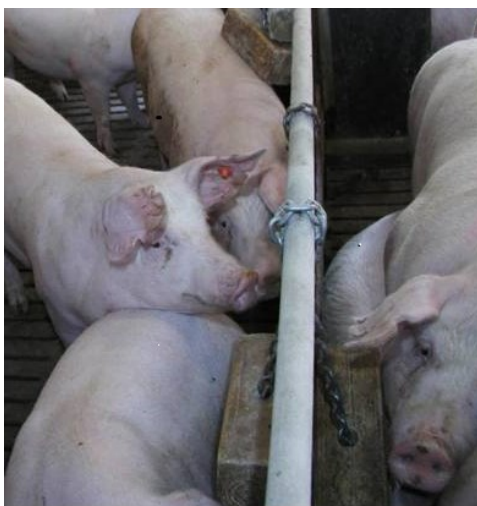
En holder med lodret tildeling af halm, spagnum eller andet naturmateriale i sammenpressede blokke eller træ, der ikke er i overensstemmelse med retningslinjerne i afsnit 10.1.8, anses alene som beskæftigelsesmateriale. Der skal altid være blokke eller rimelige rester (vurderet ud fra tildelingstidspunktet) heraf i automaten. Materialet skal være tilpasset dyrenes størrelse.



Billede 16. Blok der ikke opfylder kravet til rodemateriale da materialet ikke kan roteres rundt i holderen

10.3.3 Træ eller grene, der ikke ligger på gulvet (f.eks. i vippeanordning med kort kæde eller ophængt)

Der skal anvendes blødt træ, som dyrene kan bide i stykker. Materialets dimensioner og beskaffenhed skal tilpasses dyrenes størrelse.



Billede 17. Træ der ikke rører gulvet

11 Sammenfatning

Nedenfor er en oversigt over materialer, der af Fødevarestyrelsen anses henholdsvis for at kunne udgøre beskæftigelses- og rodemateriale, kun beskæftigelsesmateriale eller kun rodemateriale. Dvs., at i de to sidstnævnte tilfælde vil materialerne skulle suppleres med andet materiale, så grisenes behov for såvel fødesøgnings- som beskæftigelsesadfærd opfyldes. Om materialer, tildeling og mængde se afsnit 9.



Billedeksempler, som er optaget i Fødevarestyrelsens ”positivliste”, kan findes på Fødevarestyrelsens hjemmeside:

<https://www.foedevarestyrelsen.dk/Selvbetjening/Guides/Sider/Rode--og-beskaeftigelsesmateriale-til-svin.aspx?Indgang=Dyr&>

	Rode- materiale	Beskæftigelses- materiale	Behov for supplering
Dybstrøelse	X	X	
Halm i halmhæk	X	X	
Automatisk tildeling af halm eller lignende materiale, eks. halmautomat	X	X	
Manuel tildeling af løst materiale på gulvet, eks.: halm, spåner, spagnum, savsmuld, muld, kompost, træflis eller pektinaffald	X	X	
Automat med materiale i små piller eller i snittet form, eks.: snittet halm, halmpiller eller træpiller	X	X	
Materiale i sammenpressede blokke tildelt på gulvet, eks.: sammenpresset halm, spagnum og savsmuld	X	X	
Fritliggende træklodser/grene tildelt på gulvet, eks.: ”Spanske ryttere”, træklodser i kæde eller vippeanordning og træklodser fastgjort til inventar	X	X	
Holder med sammenpresset materiale eller træ der er i overensstemmelse med retningslinjerne angivet i afsnit 9.1.8	X	X	
Reb – ligger på gulvet	X	X	
Tørfoder i automat	X		X
Reb - ligger <i>ikke</i> på gulvet		X	X
Holder med sammenpresset naturmateriale eller træ der ikke er i overensstemmelse med retningslinjerne angivet i afsnit 9.1.8		X	X
Træklodser/grene - ligger <i>ikke</i> på gulvet		X	X

BILAG 1

Håndtering ved udbrud af halebid

Ved udbrud af halebid bør årsagen forsøges fastlagt og problemet skal løses straks eller inden for en rimelig frist, afhængig af forholdets karakter.



Billede 18 og 19. Det er vigtigt, at udbrud af halebid erkendes på et tidligt stadie

Den besætningsansvarlige bør sørge for om nødvendigt at skille halebider og de halebidte grise ad, og skal endvidere tage stilling til, hvorvidt den/de halebidte gris/grise skal i behandling og /eller eventuelt flyttes til sygesti.

Den besætningsansvarlige skal, afhængig af forholdets karakter, straks eller inden for en rimelig frist, sørge for at rette det eller de forhold, der har ført til, at grisene er begyndt at bide haler.

Den besætningsansvarlige skal endvidere vurdere, om det beskæftigelsesmateriale, der er tildelt i stien er tilstrækkeligt, eller om yderligere (eller andet) beskæftigelses- og rodemateriale kan afhjælpe problemet. Tildeling af nye typer af beskæftigelses- og rodemateriale kan med sin nyhedsværdi være med til at dæmme op for et udbrud af halebid, indtil der er rettet op på den ubalance i grisenes miljø, som har medført problemet, da fokus flyttes fra halerne.

Man bør endvidere være opmærksom på mulige ”forvarsler” om et kommende udbrud af halebidning, såsom grise med ”hængende hale”, øget aktivitet i stien og ændret æde- og drikkemønster.

I EU-Kommissionens arbejdsdokument om bedste praksis med henblik på at forebygge rutinemæssig halekupering og give grise beskæftigelses- og rodemateriale er der lavet et værktøj til vurdering af, om grise har adgang til tilstrækkelige beskæftigelses- og rodematerialer.

https://ec.europa.eu/food/sites/food/files/animals/docs/aw_practice_farm_pigs_stfwrkdoc_da.pdf